

Súper Ciclo de Commodities, Modelo Primario Exportador y Vigencia de Derechos Ciudadanos

Carlos Monge

Director Regional

Instituto para la Gobernanza de los Recursos Naturales

Lima. Octubre 2015

Pobreza y Desigualdad

Durante el Súper Ciclo ha habido crecimiento y han caído la pobreza y en algunos países la desigualdad.

Pero esa caída no es sostenible pues ha dependido de un crecimiento colgado del ciclo de alta demanda y altos precios por los minerales.

Existe un real peligro de reversión de lo avanzado en materia de superación de pobreza y desigualdad.

América Latina y el Caribe: tasas de crecimiento medio anual del PIB (promedio simple) por grupos de países clasificados según su especialización económica y tamaño, 1970-2012

(En porcentajes)

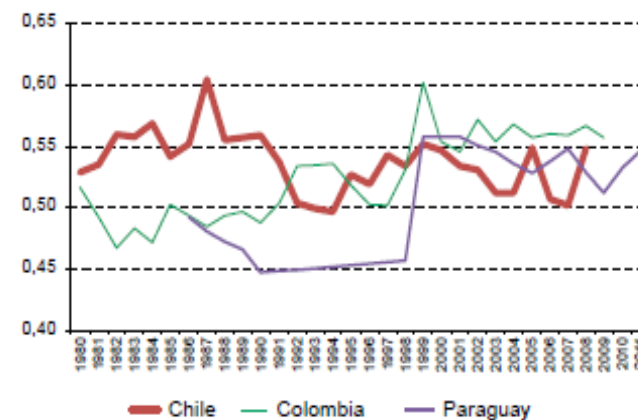
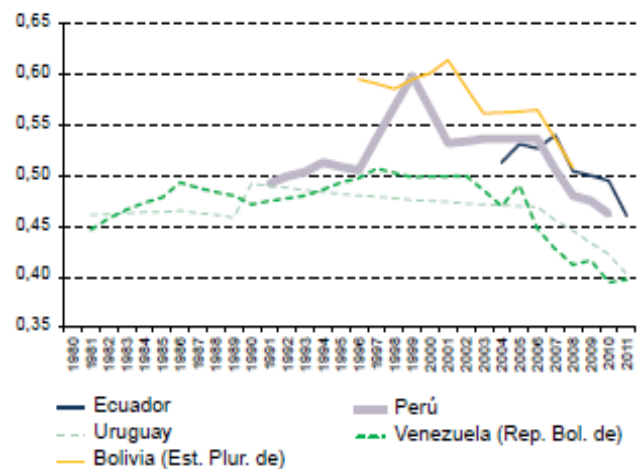
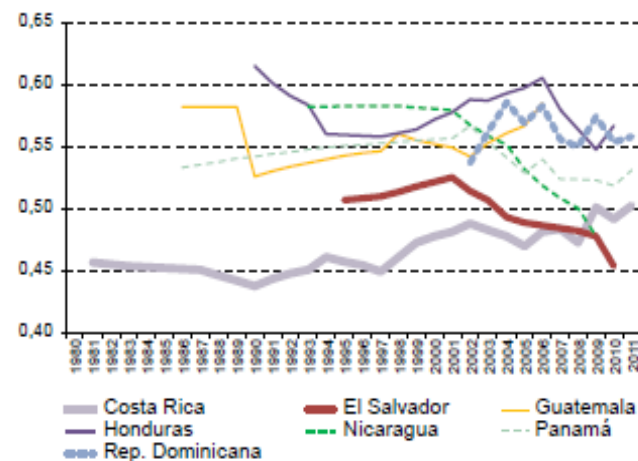
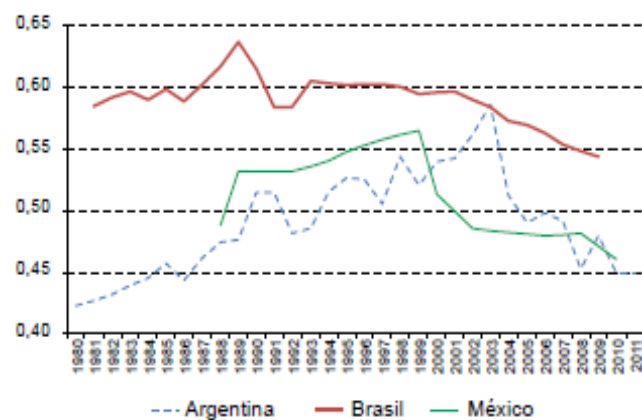
Grupos de países	1980-2012	1970-1979	1980-1989	1990-1996	1997-2002	2003-2008	2009-2012
Especializados en la exportación de minerales y metales	3,3	3,0	1,1	3,5	2,7	5,6	4,8
Especializados en la exportación de hidrocarburos	2,8	5,9	0,8	3,4	2,6	6,1	2,7
Especializados en la exportación de servicios	3,2	3,0	3,9	3,3	3,0	4,2	3,3
Economías grandes diversificadas	2,7	5,9	1,5	3,1	1,5	4,1	2,6
Especializados en la exportación de productos agrícolas y agroindustriales	2,7	5,1	1,3	3,3	2,6	4,9	3,3
América Latina y el Caribe	2,9	4,8	2,2	3,1	2,7	4,6	2,9

Fuente: Comisión Económica para América Latina y el Caribe (CEPAL).

Gráfico I.17
América Latina: evolución de la pobreza y la indigencia, 1980-2013
(En porcentajes y millones de personas)



América Latina (18 países): evolución del coeficiente de Gini, 1980-2011



Fuente: Comisión Económica para América Latina y el Caribe (CEPAL), sobre la base de cifras oficiales y de O. Altimir, "Indicadores de desigualdad de mediano plazo en América Latina", Santiago de Chile, 2013, inédito.

¿Y Ahora?

Caída de Precios y Freno de Crecimiento

Gráfico 1.3

Índices de precios internacionales de los productos básicos, enero de 2011 a abril de 2015
(Base enero de 2011=100)

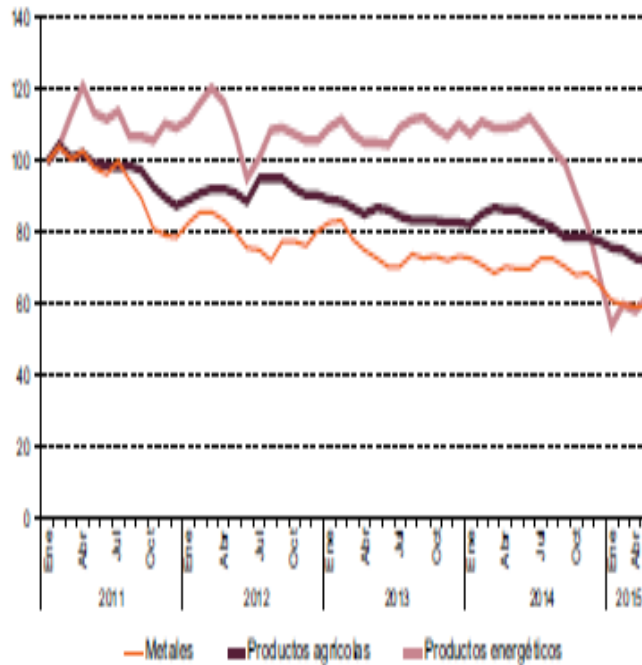
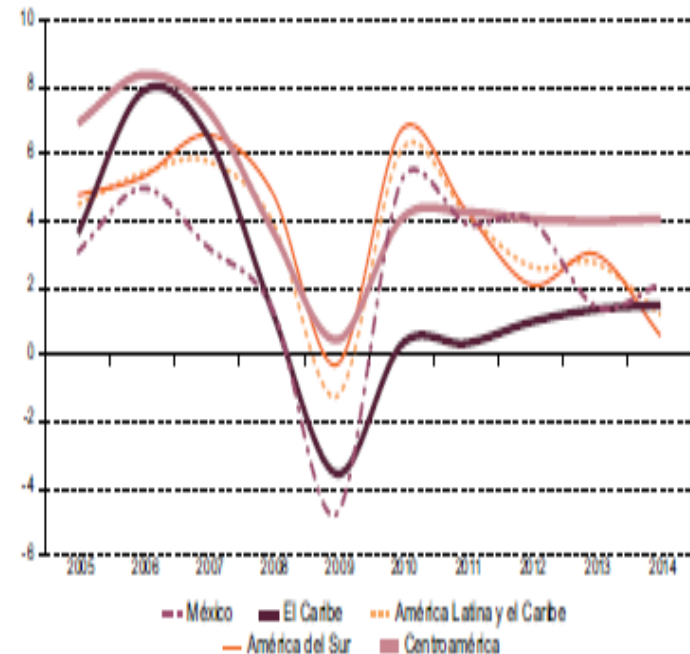


Gráfico 1.19

América Latina y el Caribe: tasa de variación del PIB, 2005-2014
(En porcentajes, sobre la base de dólares constantes de 2010)



Fuente: Comisión Económica para América Latina y el Caribe (CEPAL), sobre la base de datos del Banco Mundial, Commodity Price D. Fuente: Comisión Económica para América Latina y el Caribe (CEPAL), sobre la base de cifras oficiales.

Derechos Laborales

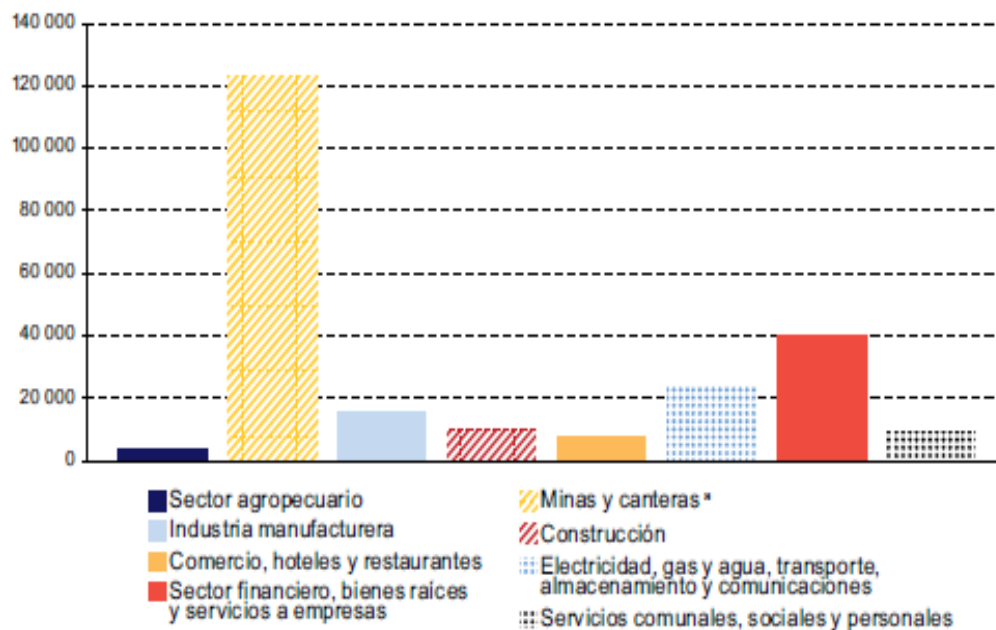
Modelo primario exportador centrado en exportación de commodities genera brechas de productividad con extenso sector de pequeñas empresas con empleo sin derechos

No es viable una estrategia de generación de empleos con derechos en un modelo de acumulación que concentra la productividad de esa manera

Crecimiento con Brechas de Productividad en AL

Gráfico III.8

América Latina y el Caribe (15 países): valor agregado anual por ocupado, por rama de actividad, 2011
(En dólares constantes de 2005)



Fuente: J. Weller y C. Kaldewei, "Empleo, crecimiento sostenible e igualdad", serie *Macroeconomía del Desarrollo*, N°145 (LC/L.3743), Santiago de Chile, Comisión Económica para América Latina y el Caribe (CEPAL), 2013.

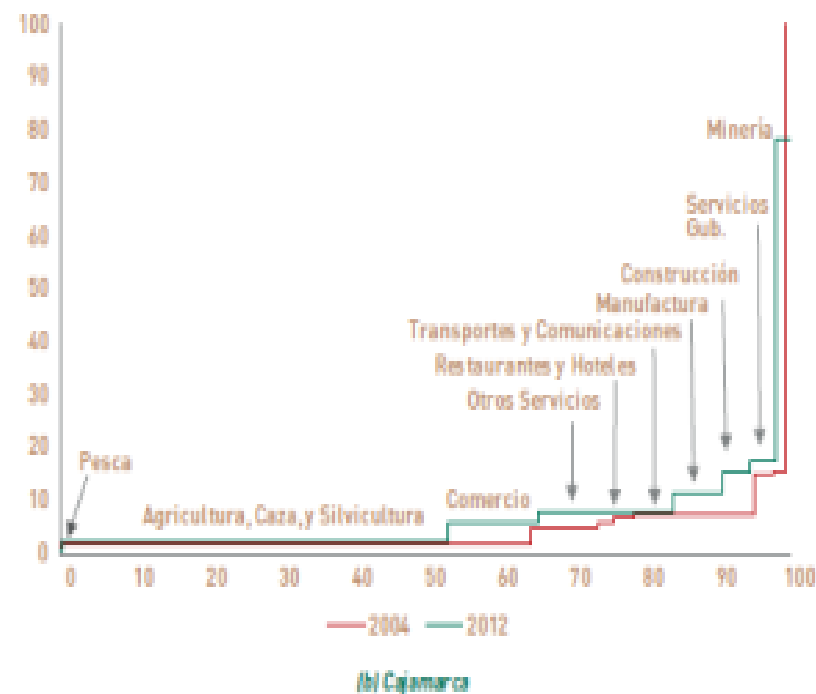
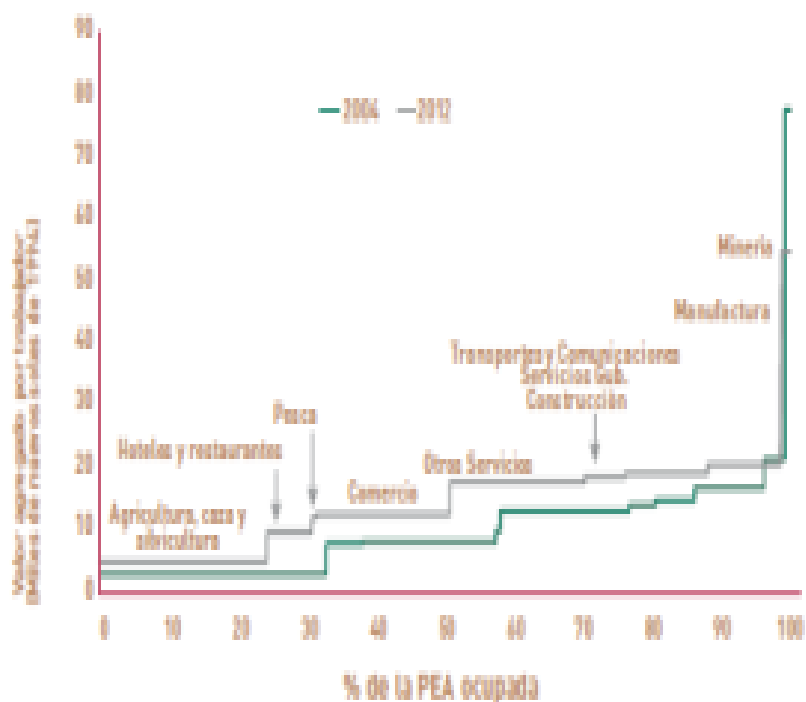
* Excluye Barbados.

Crecimiento con Brechas de Productividad en Perú y Cajamarca

Peru

Cajamarca

Gráfico 6: Valor agregado por trabajador y mano de obra empleada según sector, 2004 y 2012



Amenaza Derechos Territoriales Indígenas y No Indígenas

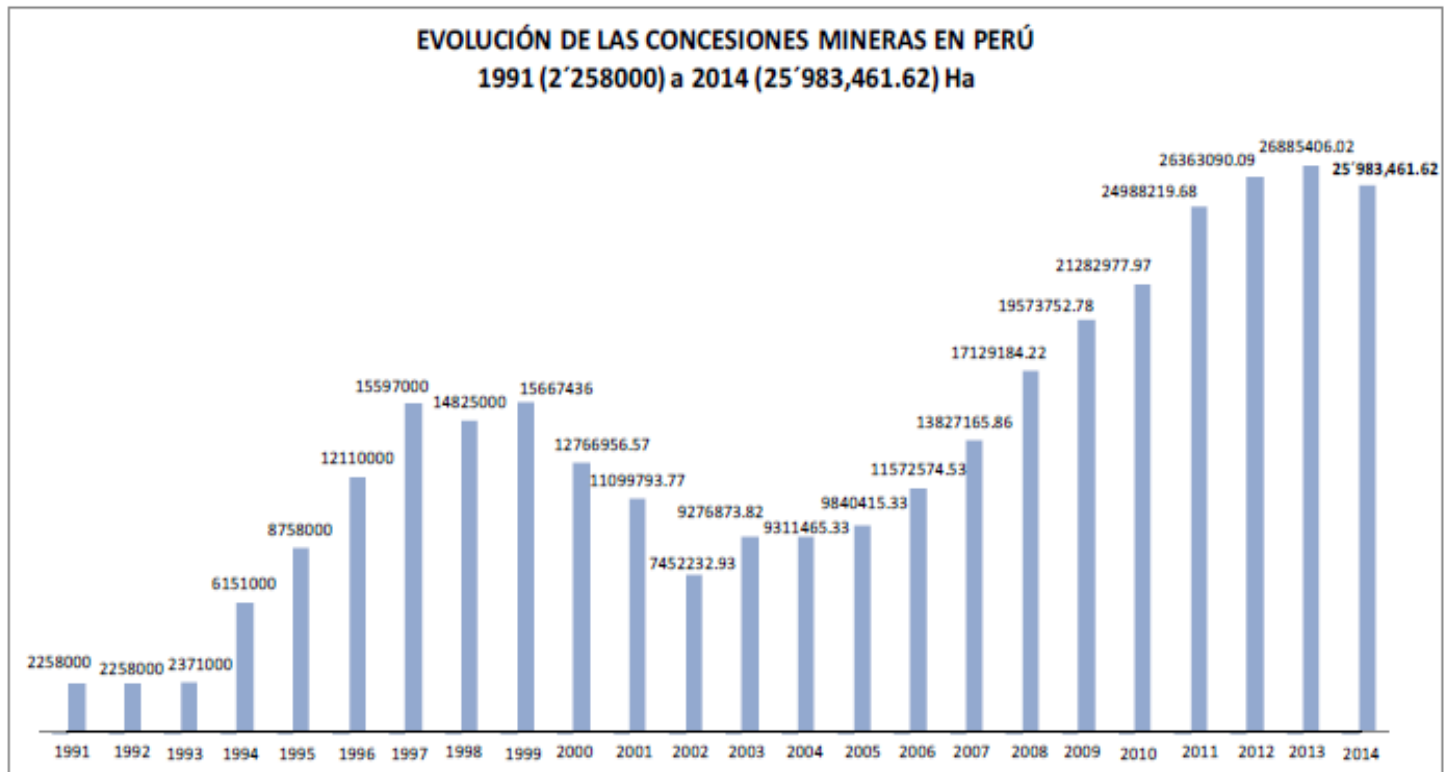
Los depósitos de minerales y de hidrocarburos se van agotando, no son renovables.

Un modelo de acumulación intensivo en producción de minerales e hidrocarburos requiere de una constante ampliación de la frontera minera y petrolera/gasífera. Explorar en territorios nuevos para encontrar nuevas reservas que explotar.

Esta presión extractiva amenaza la lucha indígena por los territorios que les permitan sustentar sus opciones de vida.

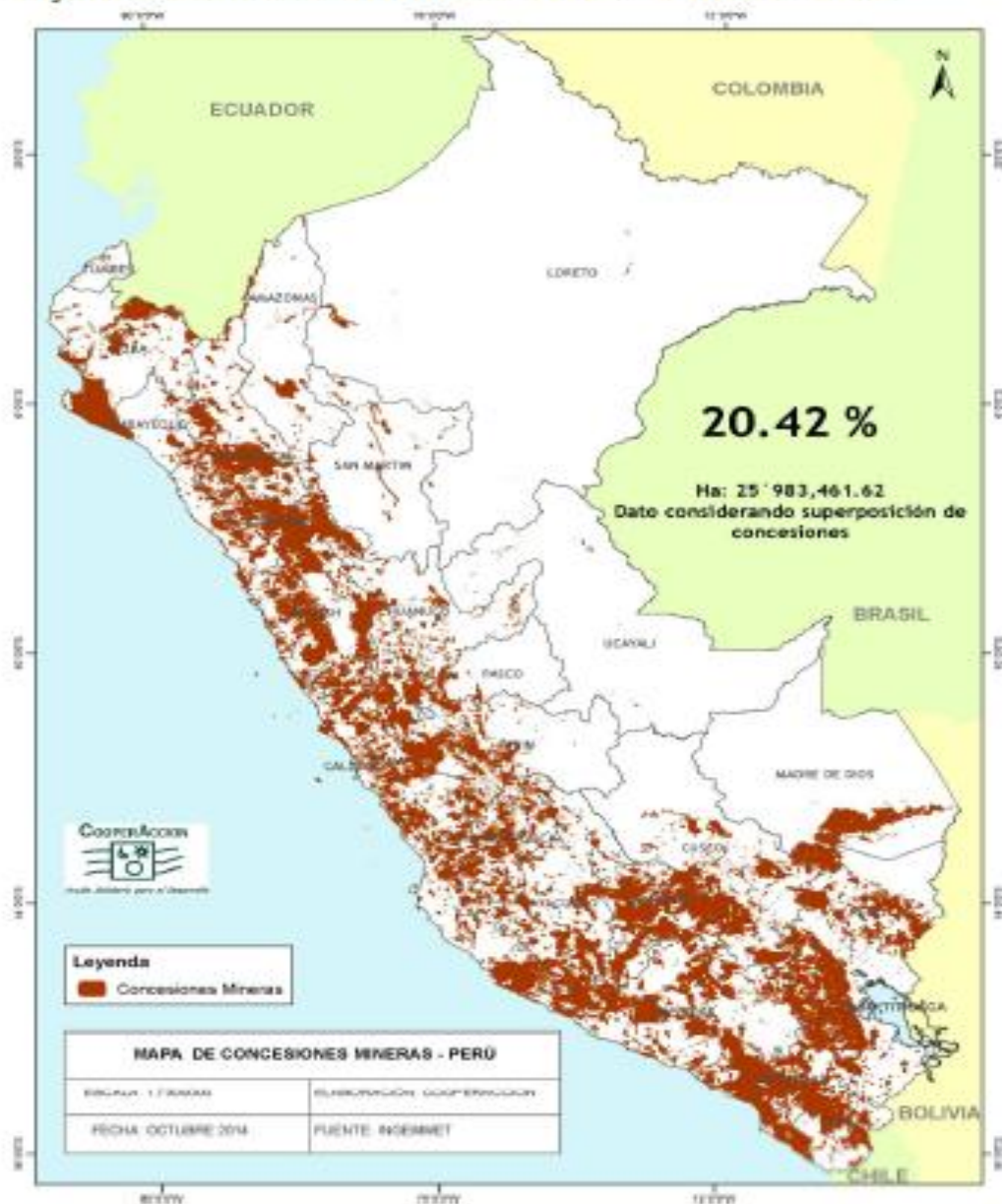
El Ejemplo de las Concesiones Mineras

Gráfico N° 1. EVOLUCIÓN DE LAS CONCESIONES MINERAS A NIVEL NACIONAL



Fuente: INGEMMET octubre 2014. Elaboración CooperAcción

Informe sobre concesiones mineras – octubre 2014



Criminalización de la Protesta Social

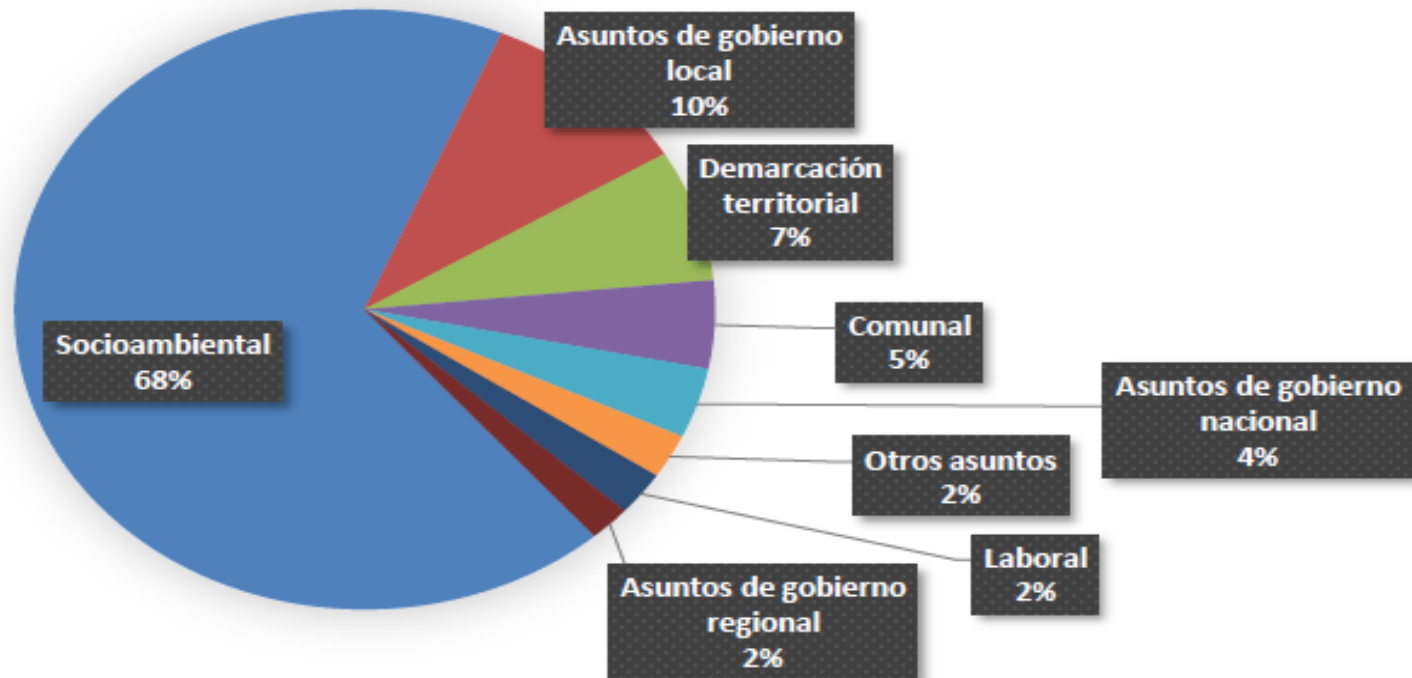
Se han incrementado los conflictos sociales

Se ha criminalizado la protesta social y se ha consagrado la impunidad

Se ha incrementado el número de muertos y heridos

Peso de Conflictos Socio Ambientales en el Perú

Gráfico N.º 8
PERÚ: CONFLICTOS SOCIALES SEGÚN TIPO, MAYO 2015
(Distribución porcentual)



Fuente: Defensoría del Pueblo - SIMCO

Evolución del Marco Legal del Perú Bajo Presión de Lobby Minero

Autorización para uso de armas letales en los conflictos sociales

- DL 1095 Agosto 31, 2010

Establecimiento de jurisdicciones judiciales especiales para procesar a dirigentes sociales de Cajamarca y Cusco participan en protestas contra proyectos mineros

- Resolución N° 096-2012-CE-PJ

Permiso a Policía y Fuerzas Armadas para disponer de cadáveres sin presencia del fiscal

- Ley N° 29986 Diciembre 26, 2012

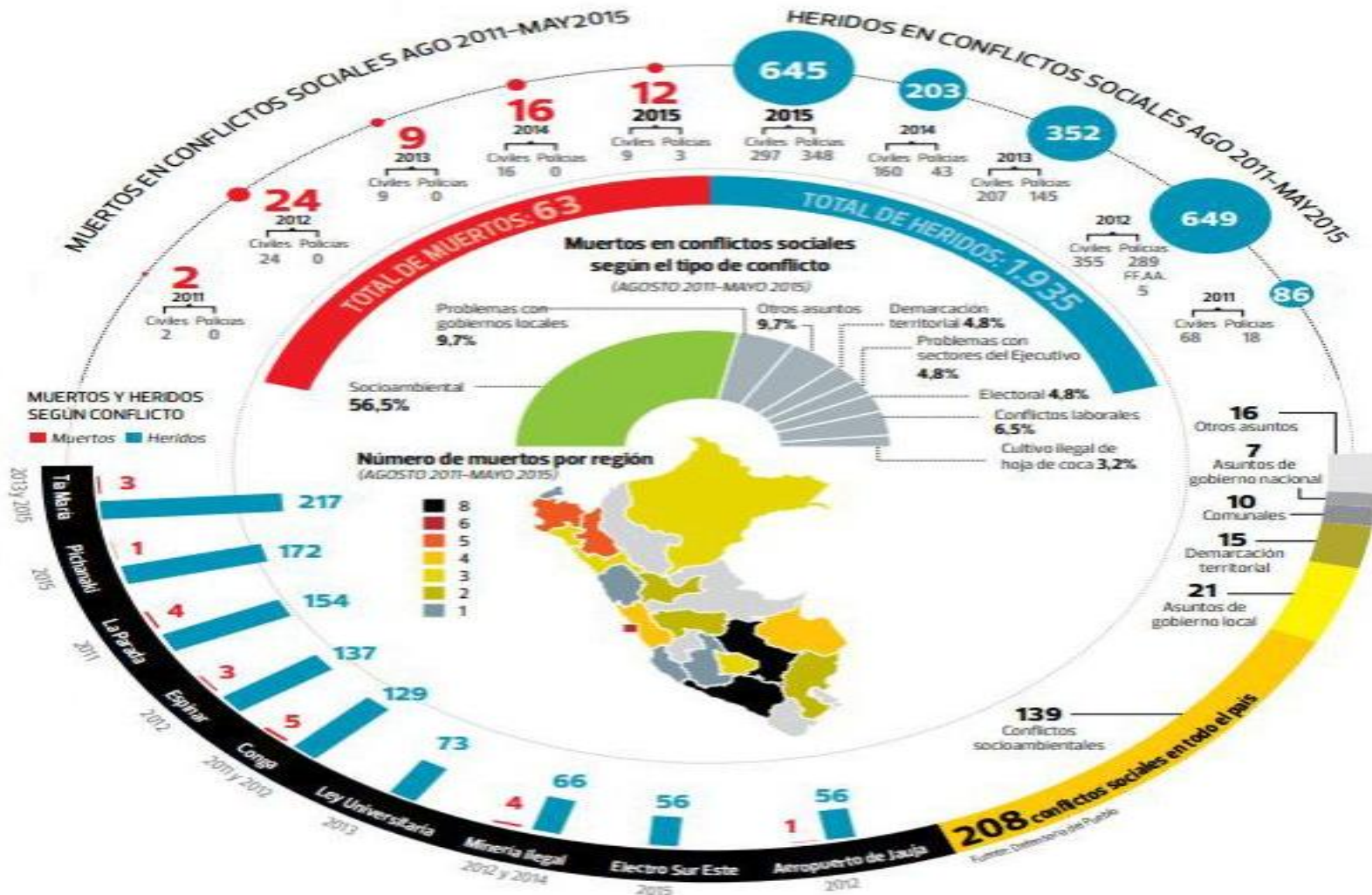
Establecimiento de Frentes Policiales Especiales en zonas mineras

- Anuncio del Ministro del Interior Wilfredo Pedraza, Enero 21, 2013
- En respuesta a conflictos de Conga y Kañaris

Impunidad para el personal de la policía y fuerzas armadas que mata o hiere usando armas en forma no reglamentaria

- Ley 30151 modifica título 11 del artículo 20 del Código Penal que requiere utilizar armas en forma reglamentaria para defender a oficiales implicados en violaciones de derechos humanos, afirmando ahora que pueden hacerlo aun cuando "las armas sean utilizadas de manera no reglamentaria"

Crece Número de Muertos y Heridos en Conflictos Sociales



Cuestionamiento del Derecho de Consulta

Ley de Consulta aprobada por consenso en Congreso

Reglamento que genera discrepancias fuertes

Base de datos de Pueblos Indígenas incompleta

Consulta mal hecha en caso del Lote 192

Ocultamiento de componente andino de Base de Datos para permitir varios nuevos proyectos mineros sin consulta previa.

En Bolivia se reduce la consulta a tramite de 45 días

Ojo Público Reporta sobre Ocultamiento de Base de Datos

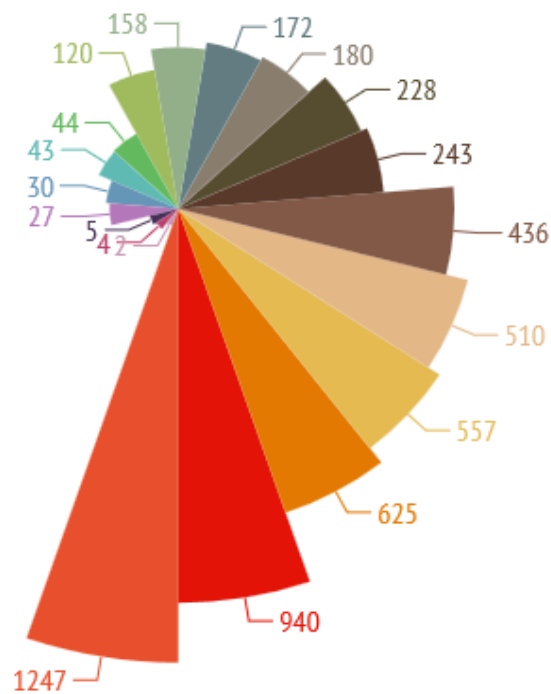
“En el 2012, el Estado inició el proceso para identificar a los pueblos indígenas del Perú con la finalidad de registrarlos en una base de datos. Gran parte de esta lista, que debía incluir a las comunidades con derecho al mecanismo de consulta previa frente a proyectos mineros y otros que afectarían sus derechos, se mantuvo en secreto hasta ahora. Ojo Público publica la lista completa que el gobierno no quiere revelar desde hace tres años y descubre que más del 60% de las comunidades inscritas en esta nómina se ubica en territorios quechua con derecho a la consulta previa. En este tiempo el Ministerio de Energía y Minas autorizó la operación de 25 compañías mineras sin el citado proceso de diálogo y contrató, además, a consultores privados para decidir quiénes eran indígenas y quiénes no.”

Las Comunidades Indígenas

Los secretos mineros detrás de la lista de comunidades indígenas del Perú

Me gusta 4566

Twitter



- Puno
- Cusco
- Loreto
- Ayacucho
- Huancavelica
- Apurímac
- Ucayali
- Junin
- Ancash
- Amazonas
- Huanuco
- Pasco
- Moquegua
- Arequipa
- San Martín
- Madre de Dios
- Lima
- Lambayeque
- Cajamarca