

Fin del super ciclo: efectos fiscales y tributarios

Epifanio Baca Tupayachi

Febrero de 2016

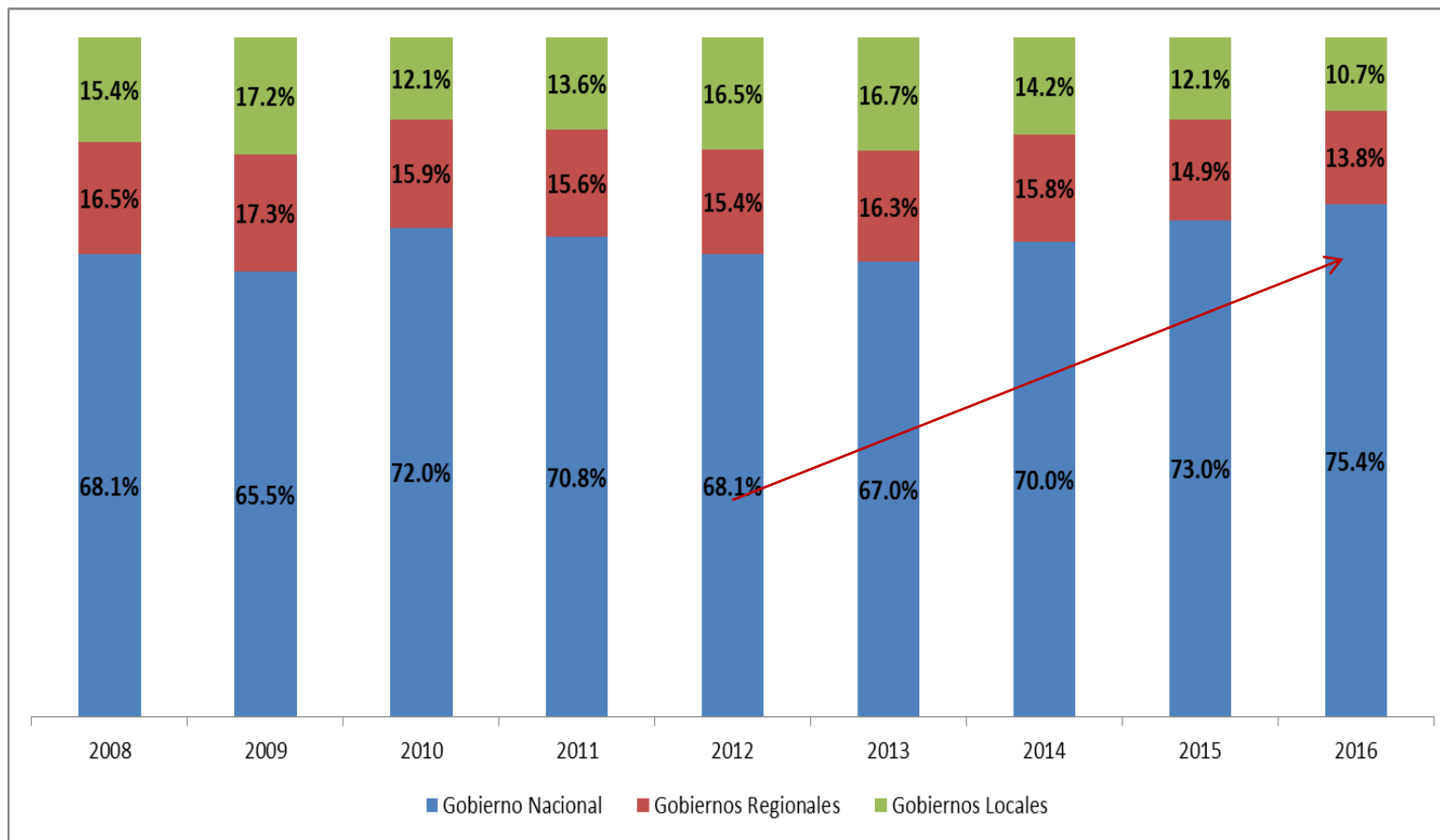
El fin del súper-ciclo de las materias primas: principales conclusiones

- Hay un deterioro creciente de los indicadores macroeconómicos:
- Las empresas fueron la principales beneficiadas con el boom extractivo.
- Las medidas tributarias del Gobierno de O. Humala llegaron tarde y fueron mal negociadas; no se recaudo lo esperado y para completar el cuadro se reducen el impuesto a la renta.
- Generamos canon dependencia de las regiones, las cuales ahora sufren el impacto de la caída de sus ingresos
- En ese contexto, se recentraliza el manejo del presupuesto y se implementa una creciente privatización del gasto público.
- No aprendemos. La mayor parte de los partidos políticos proponen mas de los mismo, el crecimiento basado en las industrias extractivas.

Recentralización del presupuesto público

DISTRIBUCION DEL PRESUPUESTO PUBLICO, 2008-2016

En porcentajes



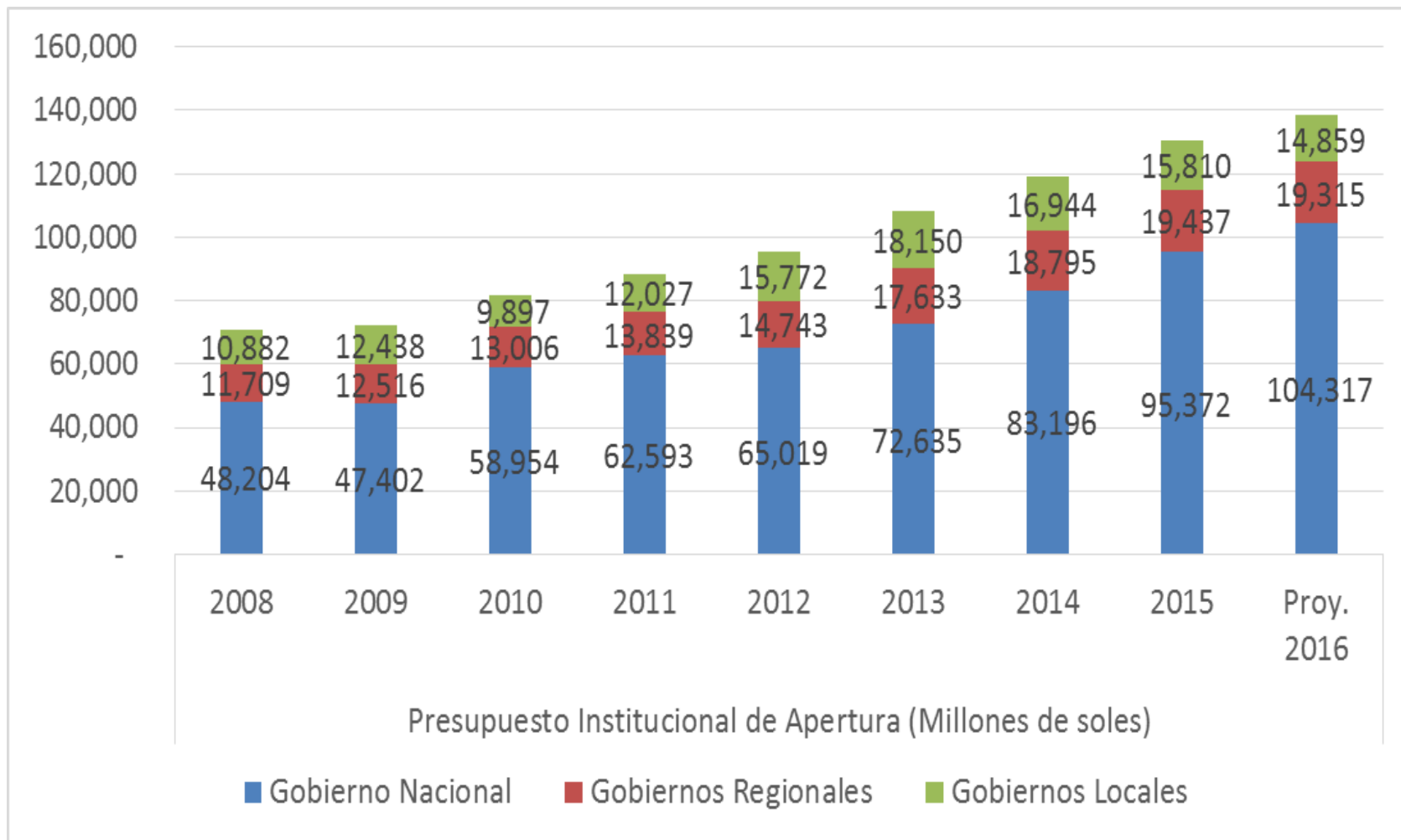
Fuente: MEF; Elaboración: propia

EL PRESUPUESTO MAS CENTRALISTA DE LOS ULTIMOS TIEMPOS

- El proyecto de ley 2016 presentado aumenta el carácter recentralizador del en comparación al del presente año.
- Este proyecto se presenta en un contexto de rápido deterioro de los indicadores económicos por causas externas e internas. Menos crecimiento (3%), inversión privada (-4.5%), términos de intercambio, déficit creciente en la balanza comercial, y balanza de pagos, ingresos fiscales (- 7.6%).
- A pesar que el gobierno nacional tiene similares dificultades en la ejecución del gasto de inversión que los gobiernos subnacionales, se lleva todo el incremento del presupuesto y le disminuye a las municipalidades y gobiernos regionales.
- Los gastos de inversión se están centralizando constantemente, para su manejo mediante una serie de fondos y por el mecanismo APP.

El PIA para los tres niveles de gobierno.

En Millones de Nuevos Soles



Fuente: MEF; Elaboración: propia

La mayor recentralización se produce en los gastos de capital

Año	Millones de NS			Participación del		
	Gob. Nacional	Gob. Local	Gob. Reg.	Gob. Nacional	Gob. Local	Gob. Reg.
Año 2010	11,056	3,655	3,009	62.4%	20.6%	17.0%
Año 2011	14,061	5,139	3,301	62.5%	22.8%	14.7%
Año 2012	15,111	7,211	3,514	58.5%	27.9%	13.6%
Año 2013	16,837	8,644	4,917	55.4%	28.4%	16.2%
Año 2014	20,187	7,341	4,756	62.5%	22.7%	14.7%
Año 2015	23,023	6,125	4,528	68.4%	18.2%	13.4%
Año 2016	24,316	4,823	3,409	74.7%	14.8%	10.5%

Los gastos corrientes se recentralizan, afectando la efectividad de los gastos de capital descentralizados.

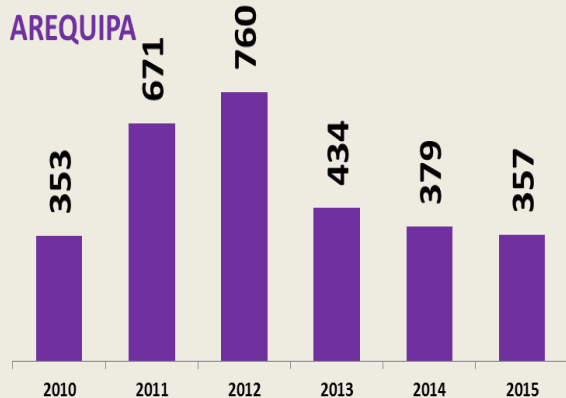
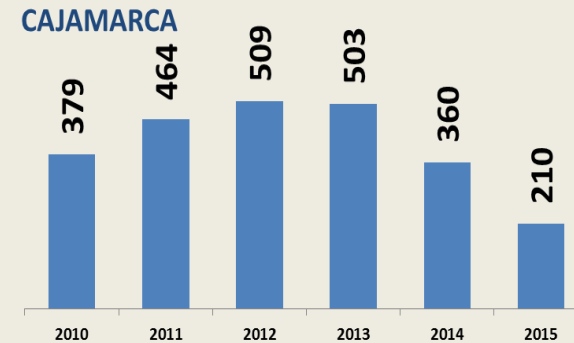
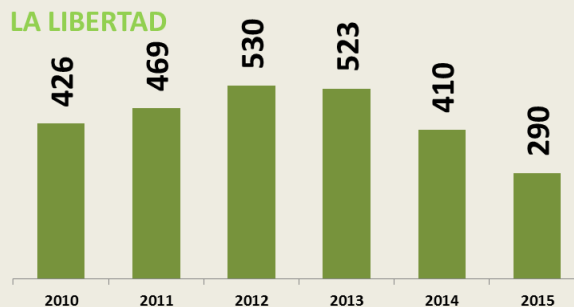
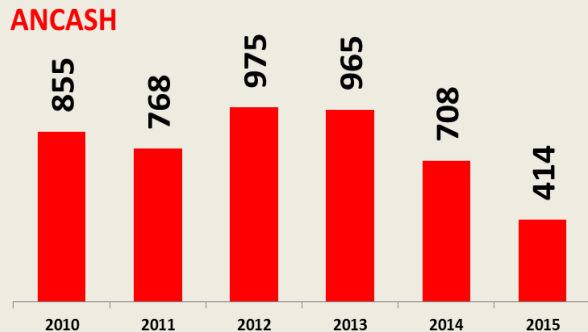
Año	(Millones de NS)			Participación del		
	Gob. Nacional	Gob. Local	Gob. Reg.	Gob. Nacional	Gob. Local	Gob. Reg.
Año 2010	24,588	5,206	8,575	64.1%	13.6%	22.3%
Año 2011	27,112	6,044	9,063	64.2%	14.3%	21.5%
Año 2012	28,303	7,655	9,763	61.9%	16.7%	21.4%
Año 2013	33,858	8,644	11,104	63.2%	16.1%	20.7%
Año 2014	39,998	8,684	12,366	65.5%	14.2%	20.3%
Año 2015	46,657	8,756	13,116	68.1%	12.8%	19.1%
Año 2016	50,832	8,964	14,047	68.8%	12.1%	19.0%

4. El impacto en las economías regionales

- Disminución de las inversiones, alta volatilidad de los ingresos
- El número de regiones con crecimiento negativo del PIB aumenta

Regiones más impactadas con la reducción del canon

Transferencias Canon Minero 2010 – 2015
Millones de nuevos soles



Nota: Para fines comparativos no se consideran las universidades públicas
Fuente: Ministerio de Economía y Finanzas

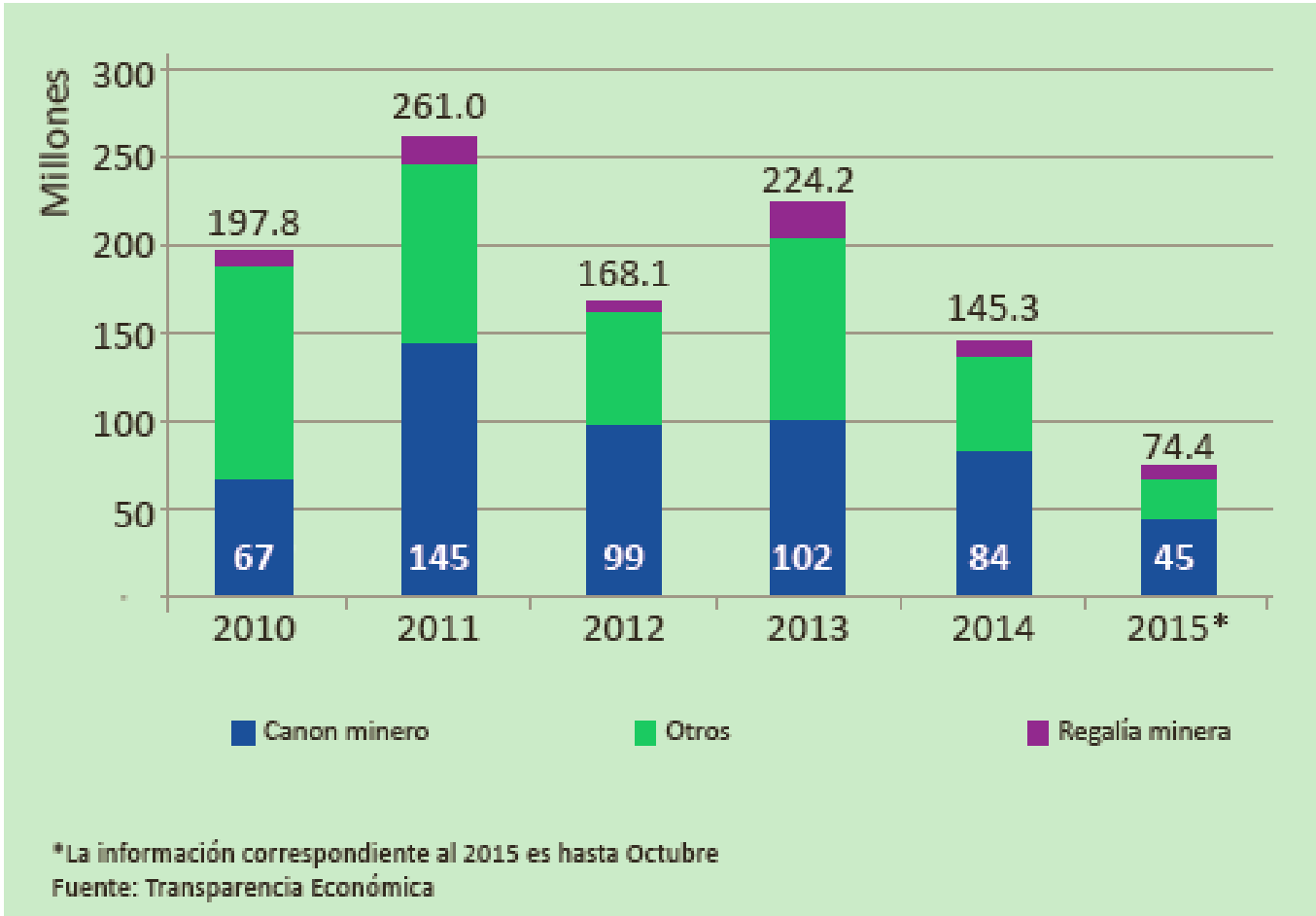
Comparando 2015 con 2014:

Las regiones más afectadas con la reducción por canon minero son Ancash (menos S/. 294 millones), La Libertad (S/. 119 millones), Cajamarca (S/. 150 millones) y Arequipa (S/. 22 millones).

En el caso del canon petrolero, considerando los precios actuales, se estima que Loreto y Piura reciban S/. 98 millones y S/. 275 millones menos respectivamente.

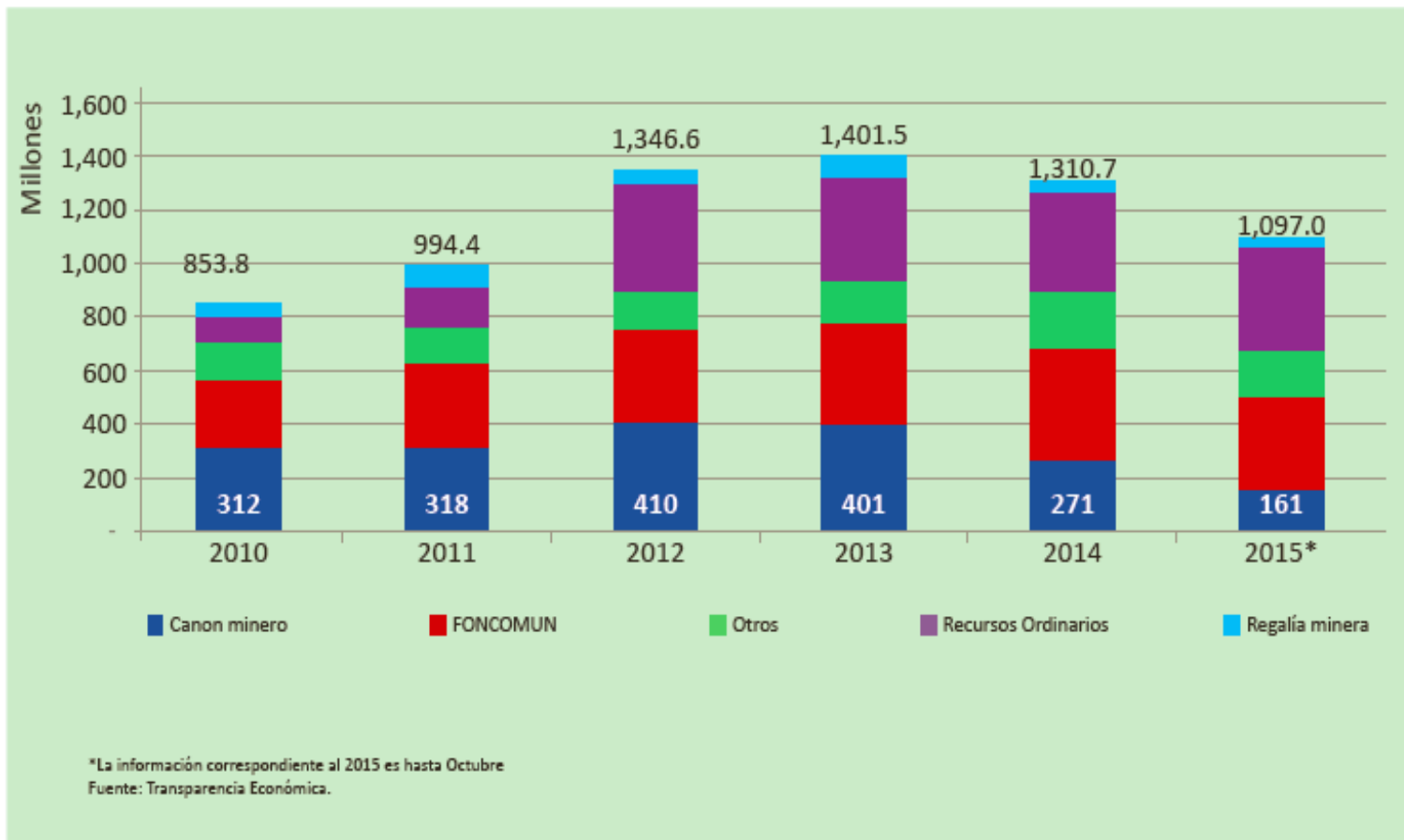
Transferencias según tipo de recurso. 2010 – octubre 2015

Gobierno Regional



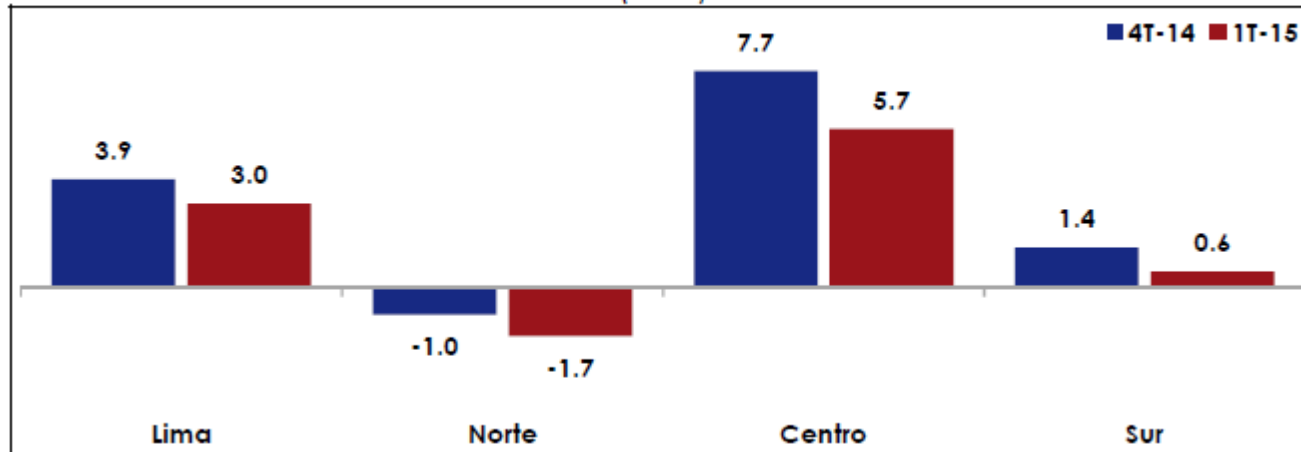
Transferencias según tipo de recurso. 2010 – octubre 2015

Gobiernos Locales



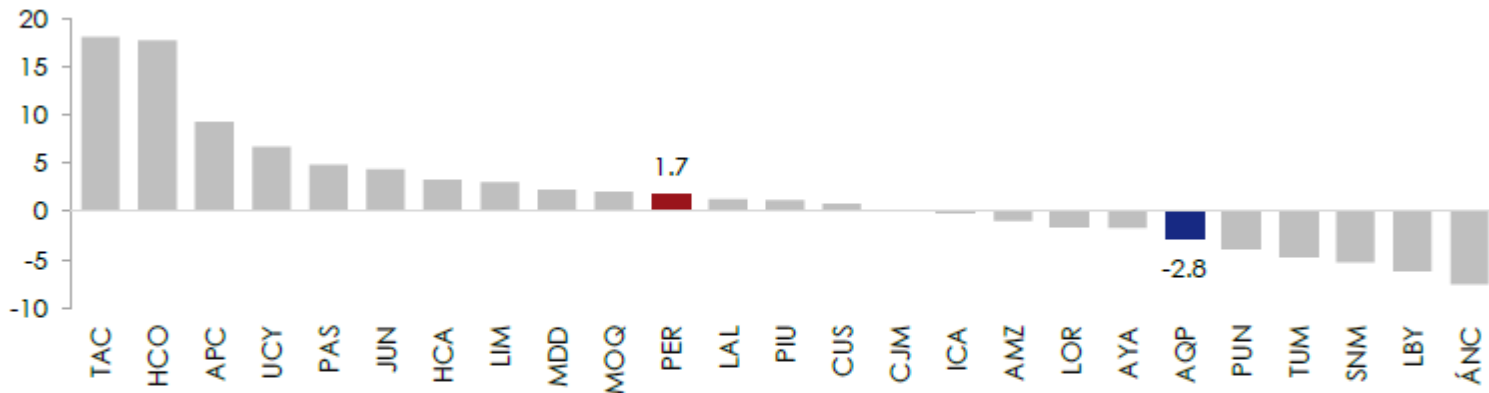
El número de regiones con crecimiento negativo aumenta a 10

Crecimiento regional por zonas: Variación del ICAE 2014
(en %)



Fuente: BCRP, IPE

Gráfico 2. Resultados* del ICAE según regiones, 1T-2015



*Variación respecto al mismo trimestre del 2014.

Fuente: BCRP e IPE. Elaboración: IPE

El Indicador Compuesto de Actividad Económica (ICAE) constituye un indicador de corto plazo que aproxima el comportamiento de las economías regionales, con una disponibilidad más oportuna respecto de las cifras oficiales, para que los agentes puedan tomar mejores decisiones. Para mayor información sobre la metodología comunicarse al correo electrónico ipe@ipe.org.pe.

5. LA DIVERSIFICACION ECONÓMICA, un imperativo

- Las medidas del gobierno han ido orientadas a alentar las inversiones extractivas bajando impuestos y bajando estándares ambientales y sociales.
- Fujimori, PPK, Apra, APP...tienen propuestas que significa mas de los mismo, no hacer cambios al modelo vigente.
- Desde CEPAL, BM, FMI, y otros se recomienda emprender reformas orientadas para diversificar las economías, pero en Perú eso no se escucha.
- El Plan Nacional de Diversificación Productiva puede ser un primer paso, pero se aplica muy limitadamente. Se organiza en tres ejes estratégicos:
 - a) promoción de la diversificación productiva;
 - b) adecuación de regulaciones y simplificación administrativa, y
 - c) expansión de la productividad.



GRACIAS

www.propuestaciudadana.org.pe